

# Räkning av betande vitkindade gäss på gräsmattor i närheten av Stadsfjärden i Nyköping 2011



Fågelföreningen Tärnan Nyköping/Oxelösund  
Jan Gustafsson



Under 2011 har Fågelföreningen Tärnan Nyköping/-Oxelösund på uppdrag av Nyköpings kommun räknat betande vitkindade gäss på grasmattor vid Spelhagen, ABB, Svandammen, Kungshagen, Tessinskolan, Rosvalla och Brandholmen. Vi har också räknat rastande vitkindade gäss i Stadsfjärden (vattendelen), från Kanotklubbens hus och till längst in i hamnområdet.

Räkningen startade i slutet av mars när de vitkindade gässen anlät till området och sista räkningen utfördes i mitten av oktober då antalet fåglar minskat till att vara ett fåtal i området vid och omkring Stadsfjärden.

Med räkningen får man ett begrepp om hur mycket gäss det handlar om och var och vid vilken tid på året gässen befinner sig på olika ytor.

I sammanställningen ges en redovisning av hur situationen varit under året samt med förslag till åtgärder/synpunkter på hur man ska kunna minska på antalet gäss i områdena.

**Spelhagen:**

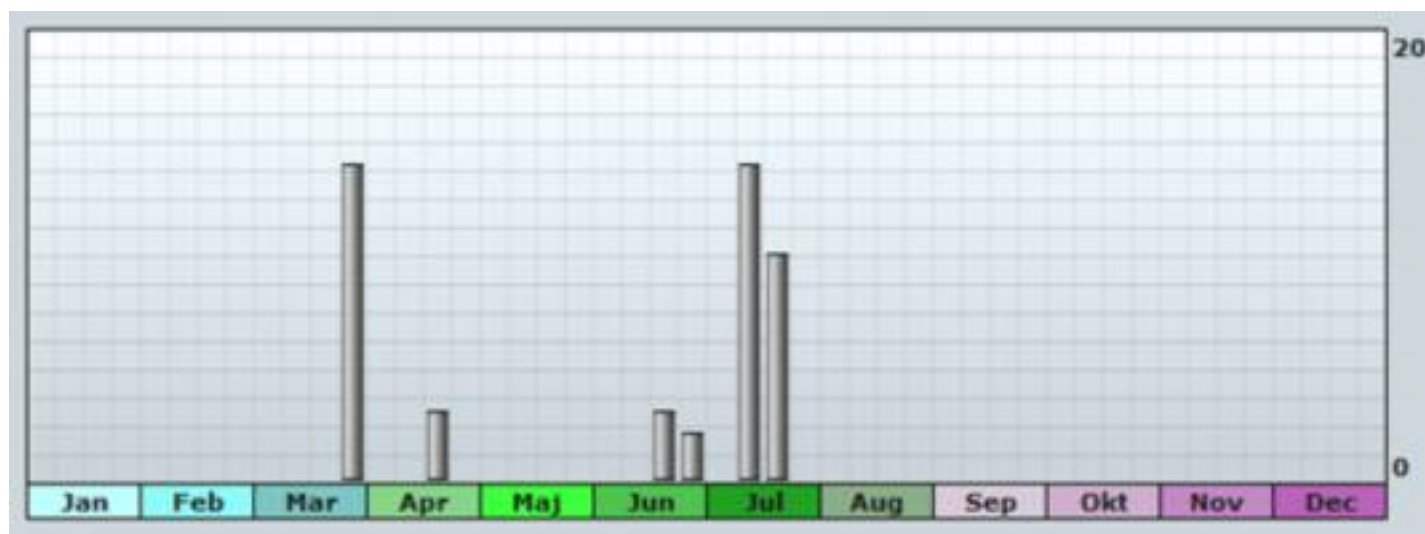
De första gässen anlände i slutet av mars till Spelhagsområdet. Maximalt sågs 14 ex under alla besöks-tillfällen. Under en kortare tid i samband med gässens ruggning befann sig en mindre grupp på gräsmattan mellan sjöbodarna och bryggorna. Dessa gäss kunde

lätt ta sig till och från vattnet p.g.a. att det nät som finns uppsatt var nervält vid ett område. Gässen använde konsekvent denna övergång. På övriga platser där nätet var intakt var gässen ointresserade av. I en mindre yta i närheten av den passage där nätet var nervält fanns spillning på gräsmatta och gångväg. På



övriga gräsmattor var spillningen minimal och härstammade mer från kanadagäss och gräsänder. Från slutet av juli och fram till inventeringsperiodens slut var gässen borta från Spelhagen.

I början av juni sågs den första kullen av vitkindade gäss komma insimmande bland bryggorna, dessa gäss vandrade sedan vidare upp till Svandammen.



Histogrammet visar den tidsmässiga fördelningen av fynden vid Spelhagen. Antal individer/räkningstillfälle.

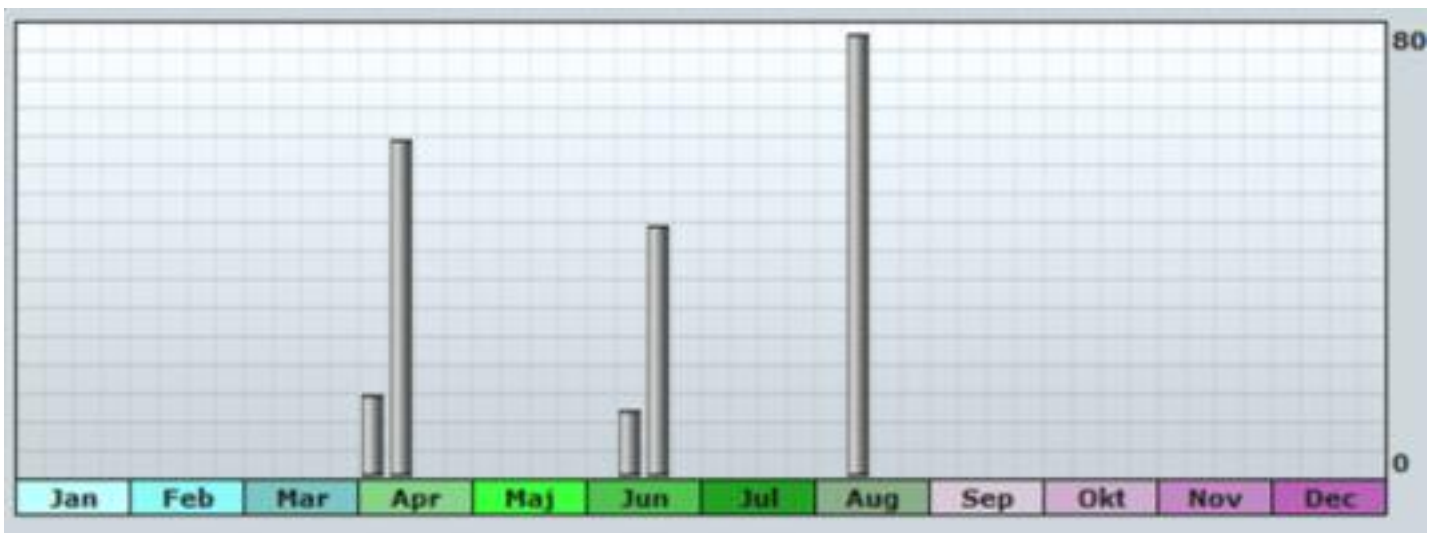
#### ABB:

Gässen kommer för första gången detta år till området i början av april, som mest noterades knappt 60 ex som födosökande i april. Spillningsmängden och graden av färsk spillning visade att gässen besökte området till mitten av maj, även fast ingen notering av gås gjordes vid inventeringstillfällena under maj. I mitten av juni gjordes besök av grupper av vitkindad

gås på gräsmattorna för att därefter inte besöka dessa gräsmattor förrän i början av augusti igen och då som mest med 78 ex. Från slutet av augusti finns inga gäss eller färsk spillning noterad i området.

Gruppen av gäss i augusti var delar av flocken som håller till vid Svandammen som ibland gjorde besök på andra gräsmattor i samband med att man blev skrämmda vid Svandammen.





Histogrammet visar den tidsmässiga fördelningen av fynden vid ABB. Antal individer/räkningstillfälle.

### Svandammen:

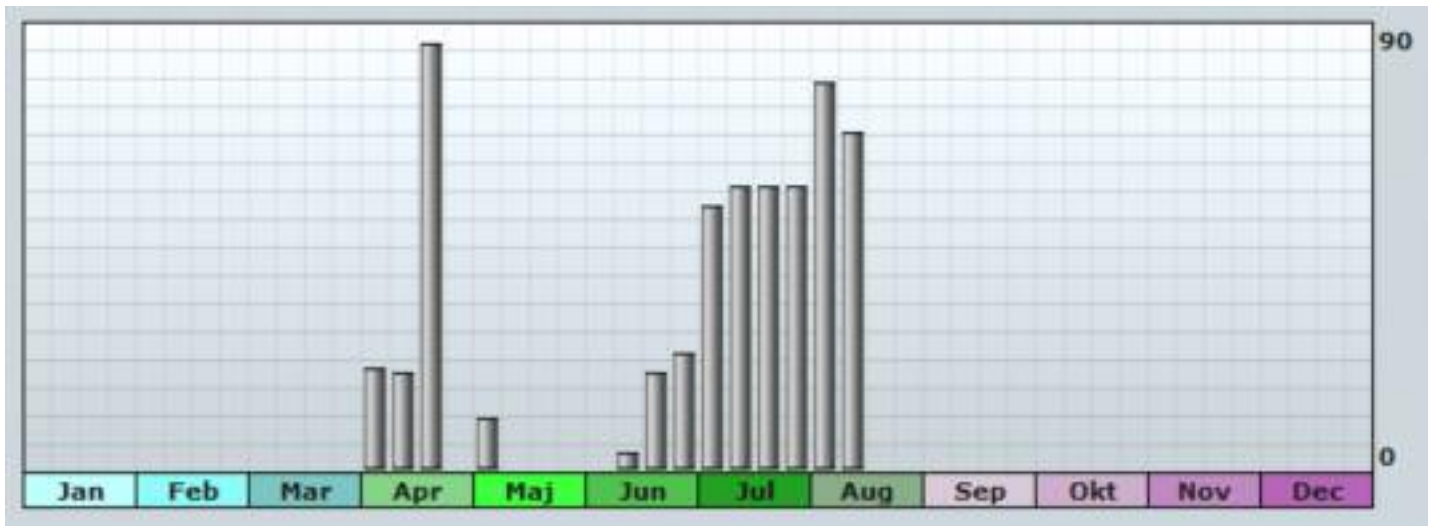
Gässen anländer till dammen och dess omgärdande gräsmattor i början av april, fram till i slutet av månaden april ökar antalet till maxsiffran 86 ex. I maj enbart få noteringar, men färsk spillning visar att gässen i litet antal besökte området i korta besök på dagarna. I juni kommer så gäss tillbaka till Svandammen och de gräsmattor som finns här, nu tillsammans med årsungar. Tre kullar totalt noterades i området. Dessa kullar har tagit sig till dammen från häckningsplatser långt bort från dammen. Man har förenklat för gässen att ta sig till dammen och dess gräsmattor genom bebyggelsen på södra sidan av Hamnvägen. Man har här öppnat upp transportleder för vandrande gäss med

de gång- och cykelbanor som anlagts. Framförallt utnyttjas den transportled som leder från den stora Spelhagsparkeringen – in mot dammen bland husen med omgärdande gräsmatta – och vidare på öppningen (gångvägen) mot Hamnvägen.

Gäss befinner sig nu i området kring Svandammen fram till slutet av augusti. Från september och till inventeringsperiodens slut befinner inga gäss i området.

Gässen som ställde till med skraverier i SN vid den nya bryggan utmed Nyköpingsån nedanför Tovastugan var en grupp av gäss som kom insimmande uppströms ån. Flertalet av dessa gäss återvände sedan till hamnområdet efter ett kortare tidsbesök i ån.





Histogrammet visar den tidsmässiga fördelningen av fynden vid Svandammen. Antal individer/räkningstillfälle.

### Kungshagen:

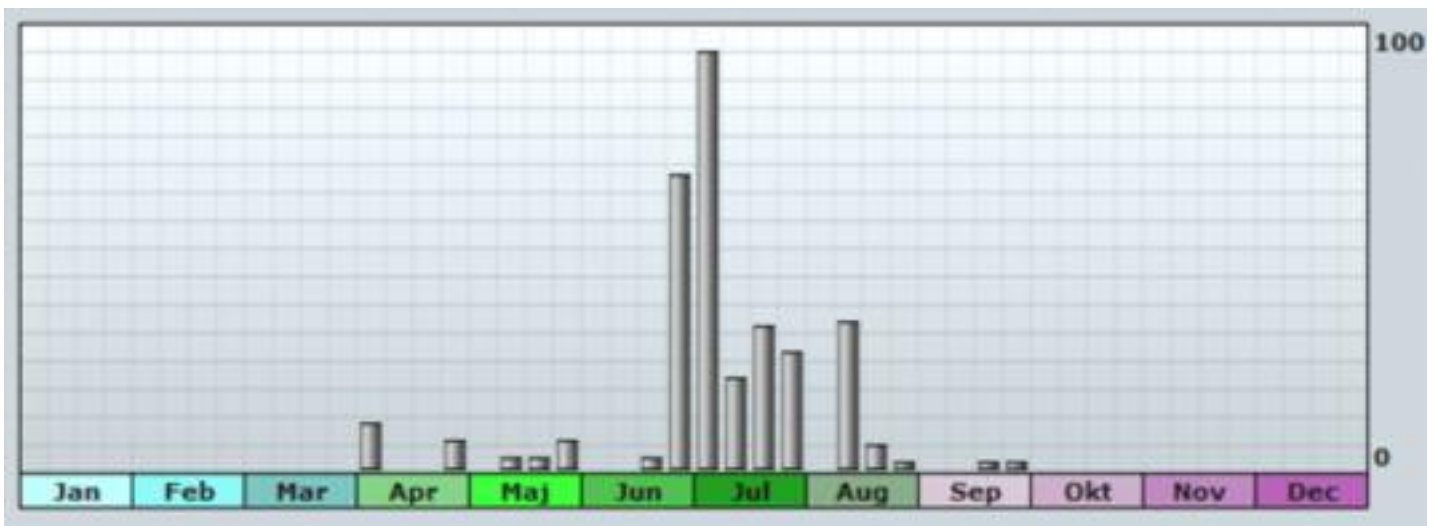
Vitkindade gäss befinner sig på gräsmatta/gräsyta i början av april för första gången. Mindre antal (max 10 ex) finns i området under hela perioden från anländandet till slutet av maj. I maj anländer de första kullarna till området, maximalt 3 kullar, vilka alla kommit utifrån sina häckningsplatser.

I början av juli är antalet gäss som mest i detta område, p.g.a. att de är under ruggning och då är de beroende av att ha nära tillgång till vatten för att

kunna söka skydd i/på. Antalet gäss har sedan varit minskande på områdets gräsmattor, maximalt 94 ex, för att i september vara ett ex som antagligen är skadad på något vis.

Vid golfutslaget sattes nät upp mellan vattenlinje och gräsmatta under säsongen. Studier av detta förfarande visade att så länge nätet var intakt höll sig gässen nedanför (mot vattenlinjen), men när nätet blev nedfällt vandrade gässen över igen och in på gräsmatteområdet.



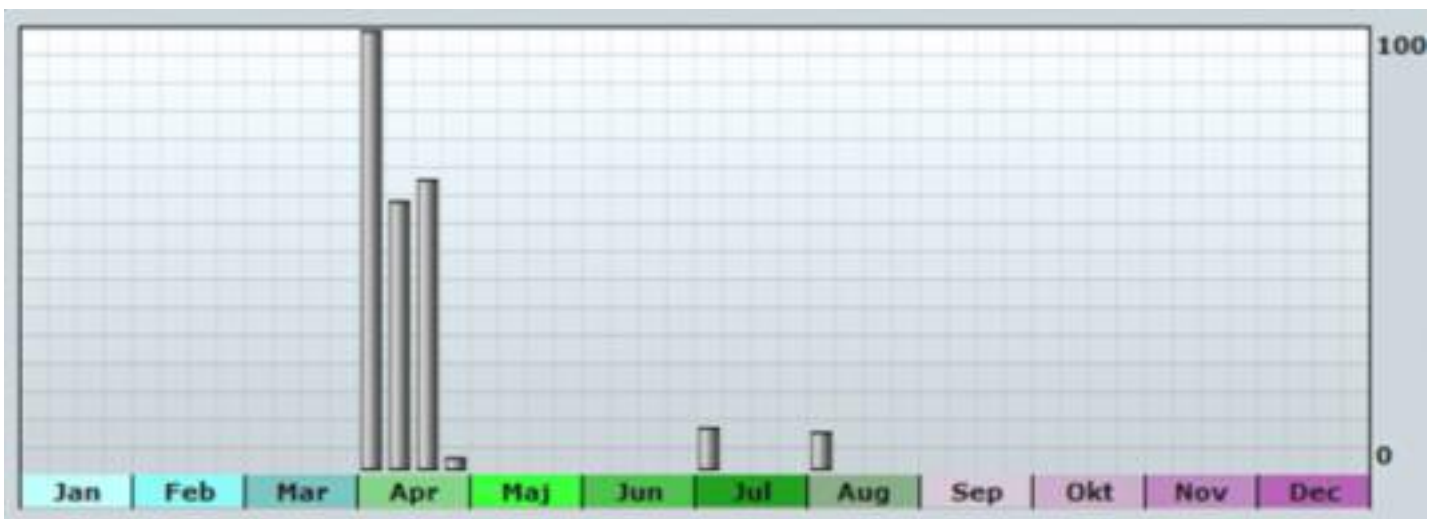


Histogrammet visar den tidsmässiga fördelningen av fynden vid Kungshagen. Antal individer/räkningstillfälle.

#### Tessinskolan:

Gässen befinner sig i detta område främst under april och då med som mest 66 ex. vid några tillfällen under juli och augusti har mindre grupper befunnit sig på gräsmatta i området. Spillning tyder på att kortare besök av gäss gjort även när inga registrerade indi-

vider noterats vid inventeringstillfällena under juli och första hälften av augusti. Från början augusti till inventeringsperiodens slut har inga gäss noterats på gräsmattorna vid Tessinskolan, inte heller har någon spillning noterats som skulle tyda på besök av gäss.



Histogrammet visar den tidsmässiga fördelningen av fynden vid Tessinskolan. Antal individer/räkningstillfälle.

### Rosvalla:

Här kommer de första gässen till området i början av april (som till alla andra gräsmatteområden som undersökts). I detta område befinner sig gäss främst på tider innan aktivitet påbörjas på gräsmattor. Under våren, april – maj befinner sig gäss regelbundet här, framförallt på morgonen. Den stora antalet gäss i slutet av april tillhör sannolikt fåglar på väg norrut och är inte från våra häckande fåglar, då dessa borde vara på sina häckningsplatser eller i nära anslutning till dessa.

Under sommaren är det mindre grupper som födosöker här och under stor del av juli inga alls då dessa gräsmattor är för långt borta från vatten för ruggande

fåglar. I augusti några få besök av mindre grupper och från slutet av augusti till inventeringsperiodens slut inga gäss i området.

Gässen har i stort sett alltid varit på gräsplanerna som är öster om vägen som går igenom Rosvalla-området, alltså C-plan (?) och mot grön återvinning. Man kunde konstatera att knappt inga gäss vid något inventeringstillfälle har befunnit sig på gräsmattorna söder om vägen som går mot grön återvinning. Har inget svar på varför, men ett antagande kan vara att dessa två gräsmattor är inhägnade av ganska höga nät och relativt små, jämfört med den stora gräsytan norr om vägen som går till grön återvinning.



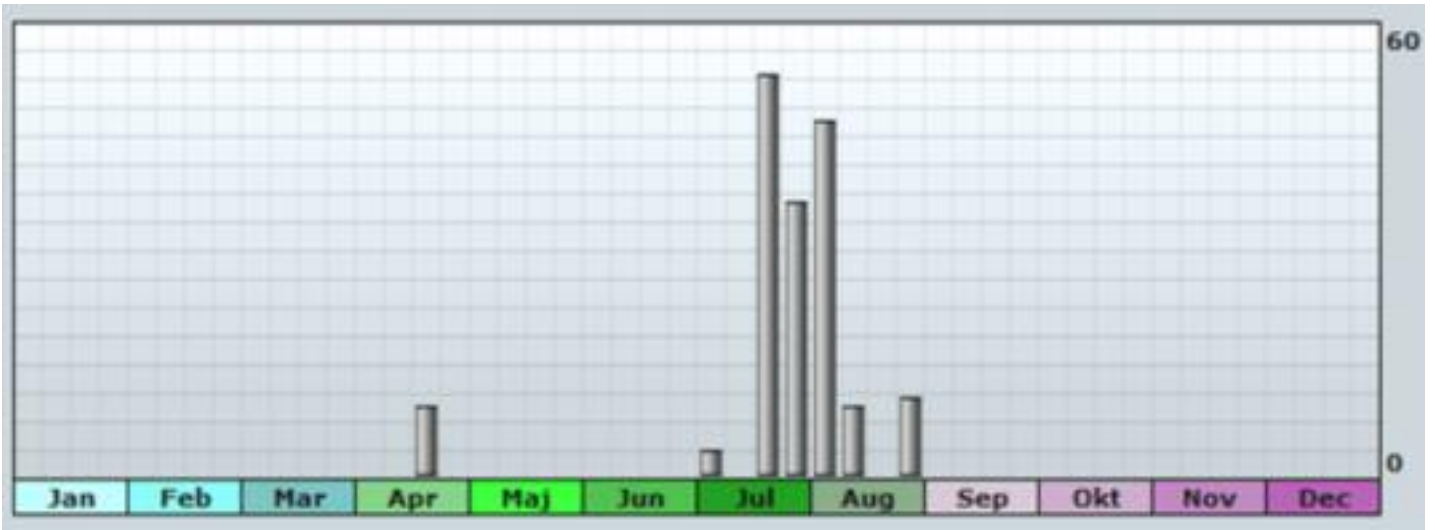
Histogrammet visar den tidsmässiga fördelningen av fynden vid Rosvalla. Antal individer/räkningstillfälle.



### Brandholmen:

Enbart enstaka gäss i området under april – maj – juni. Inte förrän i andra halvan av juli finns gäss i större antal (max 53 ex) och sedan i minskande antal till slutet av augusti. Alla gäss har varit i området nedanför Pontongatan och Kanotklubbens hus. Från sep-

tember och till inventeringsperiodens slut har inga gäss befunnit sig på gräsmattorna i området. Gammalt nät som avskilt gässen från att vandra upp på gräsmatta vid västra delen av bostadsområdet ligger i ihoprullade rullar i vattnet, där de inte gör någon nytta.



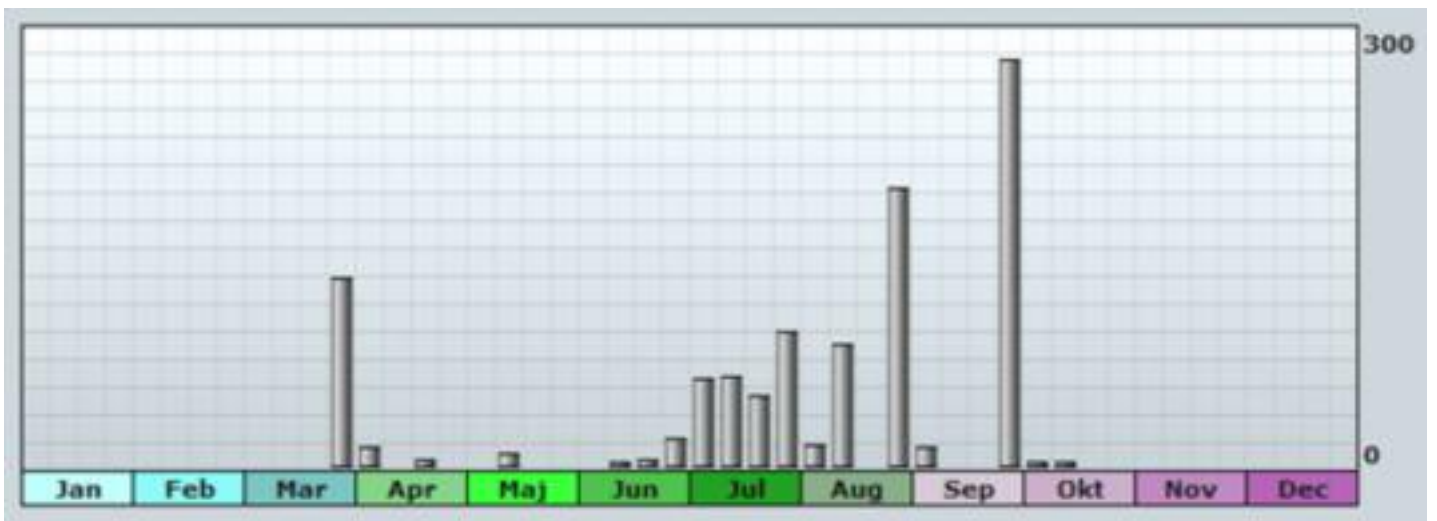
Histogrammet visar den tidsmässiga fördelningen av fynden vid Brandholmen. Antal individer/räkningstillfälle.

### Stadsfjärden:

Under hela inventeringsperioden har gäss befunnit sig i Stadsfjärden, förutom under den period då de varit på sina häckningsplatser, dessa har återvänt till området i början av juni. Gäss som födosöker på gräsmattor tar sig ut och vilar i vattnet mellan sina besök

på födosöksplatserna. I månadsskiftet augusti – september försvinner våra gäss från området. De gäss som sedan räknas in i slutet av september är gäss som kommer från norr och nordost, alltså inga av våra häckande gäss.





Histogrammet visar den tidsmässiga fördelningen av fynden vid Stadsfjärden. Antal individer/räkningstillfälle.

### En samlad bild av de vitkindade gässen i hela inventeringsområdet:

Totalantalet av våra gäss under perioden har legat på strax under 300 ex. Den topp som var i slutet av april rör gäss som är på flyttning norrut. Det större antalet gäss i slutet av september rör gäss från andra häckningsområden än de som finns i Nyköping.

I samband med att jakt på gäss påbörjades kunde det noteras att vitkindade gäss befann sig på gräsmattor i staden där de normalt sett inte brukar vara. Vilket gjorde att man flyttade "problemet" till mer/nya gräsmattor. Senare på säsongen kunde man notera att gässen inte brydde sig utan återvände till sina platser efter ett tag, men mer om detta borde nog jägarna kunna redovisa.

Man kan se att "problemet" med gäss är/bör vara mest i perioden vår till augusti, från september håller sig gässen främst i vattnet och flyger upp till närliggande åkermarker och äter säd och spillsäd, samt nygrönskande växter i dessa områden.

Jakt av gäss i slutet av april och i september gör att man förmodligen skjuter bort gäss som kommit från andra områden än trakterna kring Nyköping.

Man måste se vad det är för typ av födosöksområde resp. gåsart har som sitt näringsområde. I fallet med vitkindade gäss är det kort gräs, typ gräsmatta som är grunden, inte högre ovårdad gräsmatta eller nötkreaturbetade områden. På våren kan de även befinna sig på gräsytor där det sedan växer högre gräs, då de betar på det friska nytillväxande gräset.



Histogrammet visar den tidsmässiga fördelningen av de samlade fynden i hela inventeringsområdet. Antal individer/räkningstillfälle.

### Förslag på några åtgärder för att minska "problemet" med de vitkindade gässen:

Grunden är att skapa ett område som innehåller yta som liknar platserna där man anser gässen utgör ett problem. Förslaget är då att man vid Västra viken nedanför Örstig (detta förslag lämnades till kommunens tjänstemän och politiker redan i mitten av 1990-talet i samband med att lantbrukaren vid Örstig slutade bruka jorden där) skapar ett område med gräsmatta som klipps samt att vandringshinder slätas ut. Även att man i samarbete och med ersättning till arrendator odlar gröda som tilltalar gässen. Gässen av alla de tre dominerade arterna, grågås, kanadagås och vitkindad gås, befinner sig i detta område periodvis redan nu och har gjort detta sedan många år tillbaka. Vilket då gör detta till ett område som redan nu till viss del är inlärt för gässen.

För att få de gäss som är på s.k. fel plats att lära sig var de skall vara, måste man lära dem var det är säkert att vara och var det inte är det. Det gör man inte genom att skjuta några gäss. **Vad lär sig en död gås för något?** Man måste i stället regelbundet störa dem på de platser där de inte är önskvärda genom mänsklig aktivitet och då givetvis låta dem vara i fred där man accepterar dem. Det gäller att lära de unga

gässen var de skall vara. **Vilka skall då störa gässen?** Ett förslag kan vara att man anställer ett antal ungdomar som regelbundet patrullerar gräsmattorna och helt enkelt skrämmer gässen (likväl som man anställer ungdomar för att plocka/rensa ogräs och annat skräp, kan man även skapa arbetstillfällen med denna åtgärd).

Om man ser till att ha nät/staket vid vattnet där gässen vandrar upp under perioden som de kommer med ungar eller ruggar får man dem att välja platser som är ok att vara på. Det gäller att se till att vandringshindren är funktionsdugliga hela tiden.

För att minska antalet gäss på bryggor under perioden som fåglarna ruggar bör man se till att de inte kan ta sig upp på dessa, en åtgärd för detta kan vara att i den mån det går anlägga "staket" utmed kanterna på bryggorna. Observera att man också för att minska antalet gäss och trutar på staketet måste byta ut överliggaren till en smal rundstav eller liknande och inte ha de breda i stort sett platta plankorna som är förträffliga sittplatser.

Ett annat sätt är också att anlägga några låga plattformar (skall ej vara landbaserade) i vattnet där gässen lätt kan ta sig upp på, titta på bryggorna som finns vid Vattensportens Hus östra sida, för att ge gässen ersättningsplatser mot de som tas bort från dem.





Sammanställt i mitten av oktober 2011.